

24.6664/14

ZARZĄDZENIE nr
PREZYDENTA MIASTA GLIWICE
z 22 września
z dnia2014r.

w sprawie: obciążenia działek nr 434, 436 oraz 445, obręb Nowe Gliwice, służebnością drogi (przejścia i przejazdu) na rzecz każdorazowych użytkowników wieczystych lub właścicieli działek nr 164/2, 165/3, 168/5, 170/1, 170/2, 171, 175, 176, 177, 178, 179, 180, 184, 185/1, 185/3, 187, 188, 189, 390, 391, 392, 437, 438, 439, 441, 442, 443/1, 443/2, 447, 448, 449, 450, 451 i 452, obręb Nowe Gliwice.

Na podstawie art. 26 ust. 1, art. 30 ust. 2 pkt. 3 ustawy z dnia 8 marca 1990 r. o samorządzie gminnym (tekst jednolity Dz. U. 2013 r., poz. 594 z późn. zm.); art. 13 ust 1, art. 25 ust. 1 ustawy z dnia 21 sierpnia 1997 r. o gospodarce nieruchomościami (tekst jednolity Dz. U. 2014 r., poz. 518 z późn. zm.); Uchwały Rady Miejskiej w Gliwicach nr XXV/674/2004 z dnia 2 grudnia 2004r. w sprawie zasad gospodarowania nieruchomościami Miasta Gliwice w zakresie nabycia, zbycia, obciążania oraz ich wydzierżawiania na okres dłuższy niż 3 lata, z późn. zm.; Zarządzenia Prezydenta Miasta Gliwice nr PM-6127/14 z dnia 20 maja 2014r. w sprawie ustalenia wysokości stawek czynszu dzierżawnego za wydzierżawiane grunty oraz powierzchnię użytkową budynków stanowiących własność Miasta Gliwice oraz zasad ustalenia odpłatności w przypadku obciążania nieruchomości ograniczonymi prawami rzeczowymi,

zarządza się, co następuje:

§ 1. Obciążyć działki:

- nr 434 o pow. całk. 0,1456 ha, obręb Nowe Gliwice, KW nr GL1G/00038764/5,
 - nr 445 o pow. całk. 0,0489 ha, obręb Nowe Gliwice, KW nr GL1G/00025913/1, stanowiące własność miasta Gliwice, oraz działkę:
 - nr 436 o pow. całk. 2,4157 ha, obręb Nowe Gliwice, KW nr GL1G/00070495/4, stanowiącą własność Skarbu Państwa, w użytkowaniu wieczystym miasta Gliwice, nieograniczoną w czasie, odpłatną służebnością gruntową polegającą na prawie przechodu i przejazdu:
 - na dz. nr 434 - w pasie o szerokości ok. 8m, biegnącym po urządzonej drodze, od granicy dz. nr 434 z 444 (tj. ul. Bojkowska), wzdłuż południowej granicy dz. nr 434 (na całej długości tejże granicy) z dz. nr 436, a następnie skręcającym w kierunku południowym – zgodnie z załącznikiem mapowym nr 1. Łączna powierzchnia terenu objętego ww. prawem wynosi 595m².
 - na dz. nr 436 – w pasie o szerokości ok. 8m, biegnącym wzdłuż północnej jej granicy z dz. nr 435, następnie skręcającym w kierunku północnym i biegnącym po urządzonej drodze, a następnie skręcającym w kierunku południowym do granicy z działkami nr 437 i nr 168/5, w pasie rozszerzającym się do ok. 28m – zgodnie z załącznikiem mapowym nr 1. Łączna powierzchnia terenu objętego ww. prawem wynosi 3.026m².
 - na całej powierzchni działki nr 445, tj. 489m²,
- na rzecz każdorazowych użytkowników wieczystych lub właścicieli działek:
- nr 185/1, 187, 437, 438, 439, 443/2, zapisanych w KW nr GL1G/00028934/5, obręb Nowe Gliwice,
 - nr 189, 390, 391, 392, 452, zapisanych w KW nr GL1G/00034386/3, obręb Nowe Gliwice,
 - nr 188, zapisanej w KW nr GL1G/00034387/0, obręb Nowe Gliwice,

- nr 177 i 178, zapisanych w KW nr GL1G/00035611/7, obręb Nowe Gliwice,
- nr 447, zapisanej w KW nr GL1G/00035613/1, obręb Nowe Gliwice,
- nr 175 i 176, zapisanych w KW nr GL1G/00035869/0, obręb Nowe Gliwice,
- nr 449, zapisanej w KW nr GL1G/00070493/0, obręb Nowe Gliwice,
- nr 450, zapisanej w KW nr GL1G/00073026/7, obręb Nowe Gliwice,
- nr 448, zapisanej w KW nr GL1G/00072566/7, obręb Nowe Gliwice,
- nr 442, zapisanej w KW nr GL1G/00090456/5, obręb Nowe Gliwice,
- nr 441, zapisanej w KW nr GL1G/00092171/7, obręb Nowe Gliwice,
- nr 171, zapisanej w KW nr GL1G/00108404/6, obręb Nowe Gliwice,
- nr 170/1 i 170/2, zapisanych w KW nr GL1G/00108403/9, obręb Nowe Gliwice,
- nr 179, zapisanej w KW nr GL1G/00108448/6, obręb Nowe Gliwice,
- nr 180 i 451, zapisanych w KW nr GL1G/00108449/3, obręb Nowe Gliwice,
- nr 164/2, zapisanej w KW nr GL1G/00120116/0, obręb Nowe Gliwice,
- nr 165/3, zapisanej w KW nr GL1G/00120117/7, obręb Nowe Gliwice,
- nr 168/5, zapisanej w KW nr GL1G/00119925/4, obręb Nowe Gliwice,
- nr 184, 185/3 i 443/1, zapisanych w KW nr GL1G/00125512/1, obręb Nowe Gliwice.

§ 2. Zgodnie z przeznaczeniem w planie zagospodarowania przestrzennego Miasta działki nr 434 i 436 w obrębie Nowe Gliwice znajdują się na terenie oznaczonym symbolem „G2/2”, co oznacza: *ulica główna* i stanowi projektowaną południowo-zach. obwodnicę miejską, natomiast działka nr 445 w obrębie Nowe Gliwice znajduje się na terenie oznaczonym symbolem „1UP”, co oznacza: *Tereny komercyjno-produkcyjne*.

§ 3. Ustalić opłatę z tytułu ustanowienia służebności w wysokości:

- dla dz. nr 436 – 30.290,00 zł netto,
- dla dz. nr 434 – 8.181,00 zł netto,
- dla dz. nr 445 – 8.548,00 zł netto,

tj. łącznie 47.019,00 zł netto, co po doliczeniu podatku VAT w wysokości 23%, daje kwotę brutto 57.833,37 zł (słownie złotych: pięćdziesiąt siedem tysięcy osiemset trzydzieści trzy 37/100). Opłata ustalona została na podstawie operatu szacunkowego określającego wartość rynkową prawa służebności, sporządzonego przez rzeczoznawcę majątkowego.

§ 4. Uprawniony z tytułu służebności zobowiązany jest do poniesienia wszelkich kosztów związanych z ustanowieniem przedmiotowej służebności (tj. koszty notarialne, sądowe itp.).

§ 5. Wykonanie zarządzenia powierzyć osobie upoważnionej przez naczelnika Wydziału Gospodarki Nieruchomościami

§ 6. Nadzór nad wykonaniem zarządzenia powierzyć naczelnikowi Wydziału Gospodarki Nieruchomościami.

§ 7. Zarządzenie wchodzi w życie z dniem podjęcia.

§ 8. Zarządzenie podlega ogłoszeniu w Biuletynie Informacji Publicznej.

Naczelnik Wydziału

Gospodarki Nieruchomościami

Aleksandra Wysocka

RADCA PRAWNY
dr Justyna Górska

12.09.2016

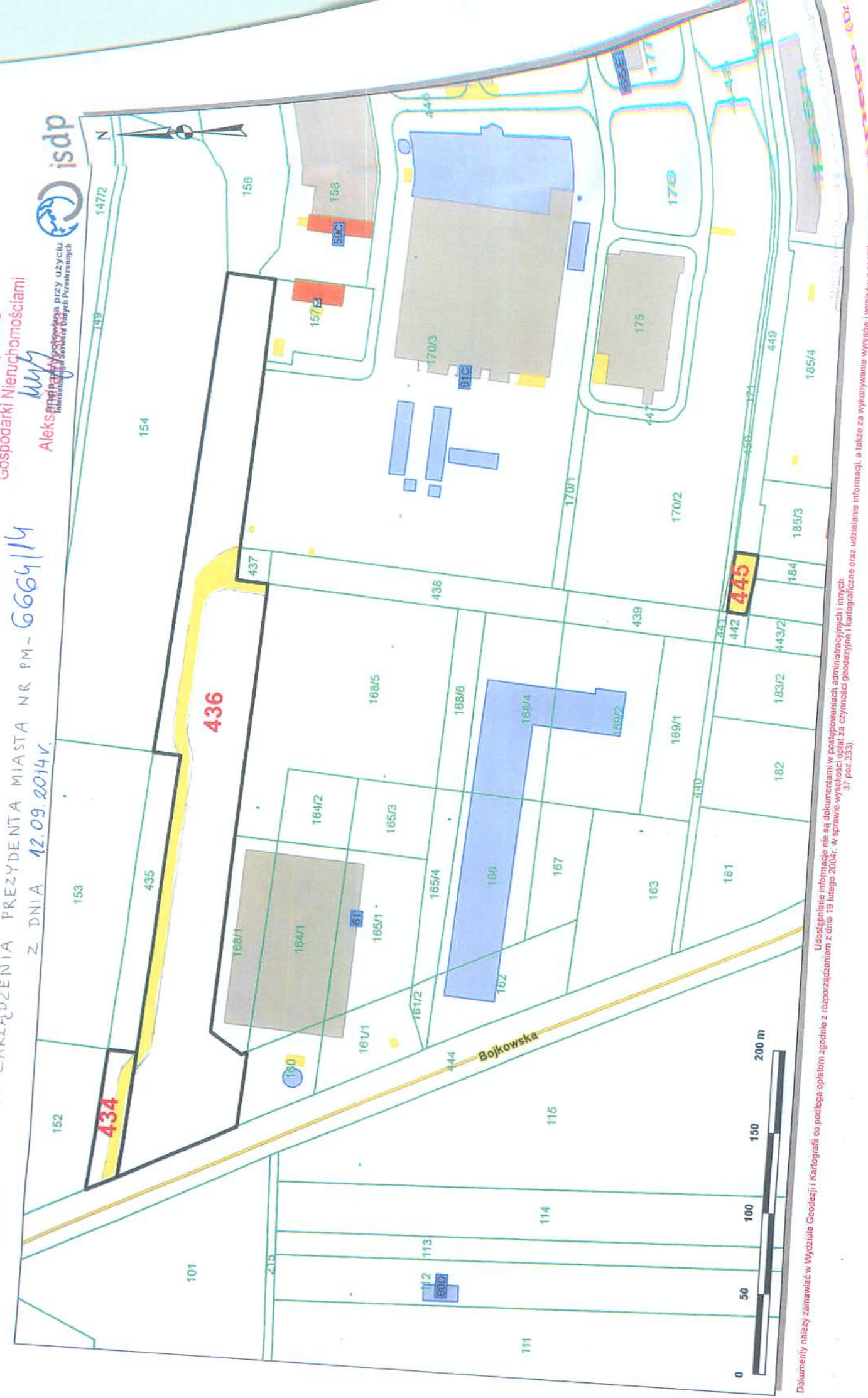
Zastępca naczelnika Miasta
ASAM NEUMANN

Skala 1 : 2000

ZALĄCZNIK MAPOWY NR 1
DO ZARZĄDZENIA PREZYDENTA MIASTA NR PM-6664/14
Z DNIA 12.09.2014r.

Naczelnik Wydziału
Gospodarki Nieruchomościami

Aleksandra Wójcik
Kierownik Wydziału
Informacji Spacjalnej przy uzyciu
Technologii Systemów Danych Przestrzennych



Dokumenty należy zamawiać w Wydziale Geodezji i Kartografii co podlega opłatom zgodnie z rozporządzeniem z dnia 19 lutego 2004r. w sprawie wyrocisk opłat za czynności geodezyjne i kartograficzne oraz udzielanie informacji, a także za wykonywanie wyrysów i wypisów z operatu ewidencyjnego (Dz. Urz. 2004.1.130).