

PROJEKT

Nr korespondencji SOD.UM.247667.2016

Urząd Miasta w Gliwicach
Rada Miasta

data
w. ywu
11.05.2016

l.m.

DRUK NR

407

**UCHWAŁA NR
RADY MIASTA GLIWICE**

z dnia 2016 r.

w sprawie przystąpienia do sporządzenia zmiany miejscowego planu zagospodarowania przestrzennego miasta Gliwice dla obszaru obejmującego rejon Osiedla Kopernika

Na podstawie art. 14 ust. 1, 2 i 4 oraz art. 27 ustawy z dnia 27 marca 2003 r. o planowaniu i zagospodarowaniu przestrzennym (t.j. Dz. U. z 2015 r., poz. 199 z późn. zm.), na wniosek Prezydenta Miasta

**Rada Miasta Gliwice
uchwała co następuje:**

§ 1. Przystępuje się do sporządzenia zmiany miejscowego planu zagospodarowania przestrzennego miasta Gliwice dla obszaru obejmującego rejon Osiedla Kopernika, uchwalonego uchwałą Nr XLIII/907/2014 Rady Miejskiej w Gliwicach z dnia 8 maja 2014 r., w zakresie zapisów § 39 dotyczącego ustaleń dla terenów oznaczonych w planie symbolami: 1C, 2C, 3C, 4C, 5C, 6C.

§ 2. Integralną część niniejszej uchwały stanowi załącznik graficzny przedstawiający granice obszaru objętego projektem zmiany planu.

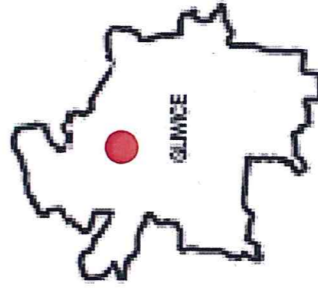
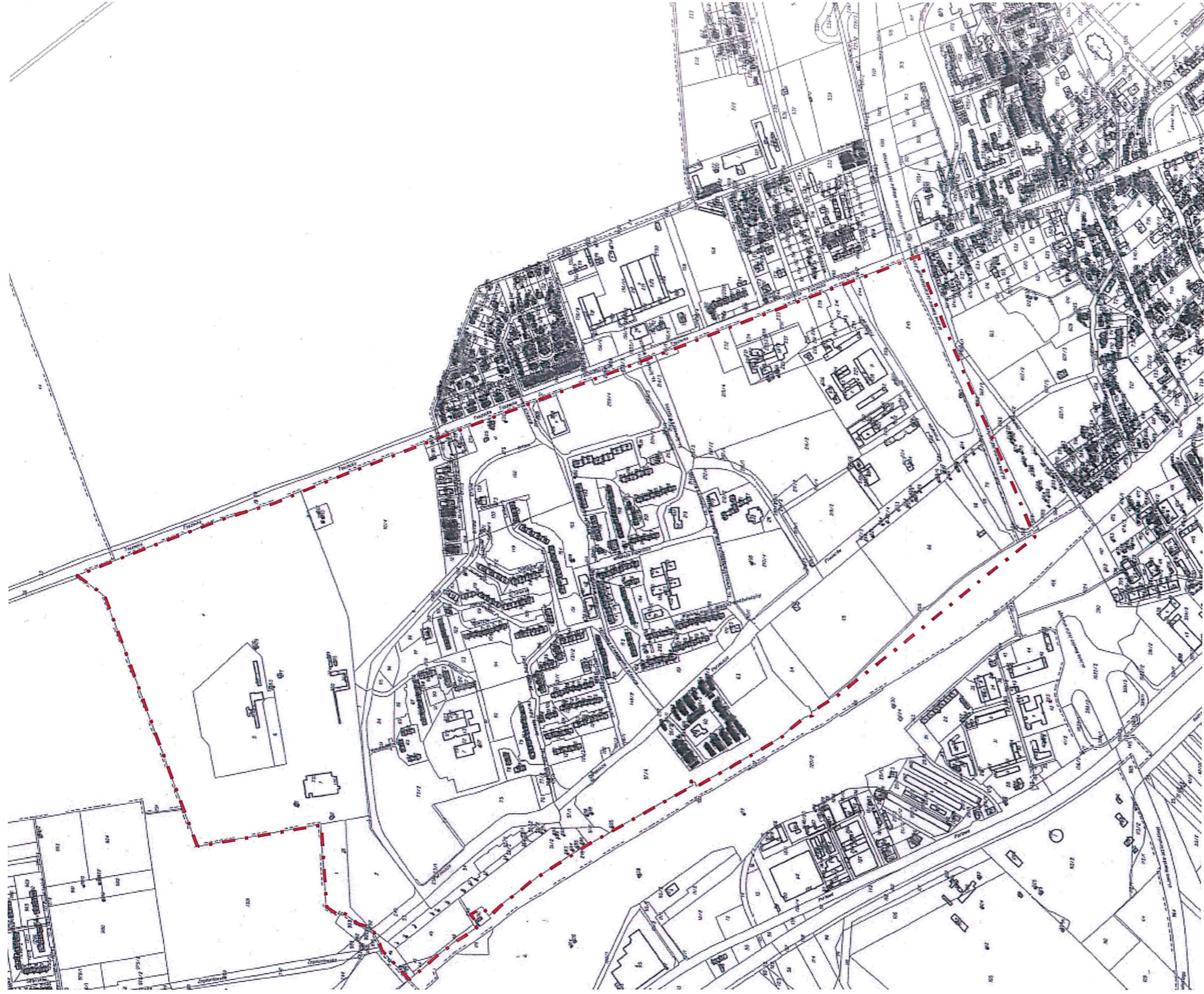
§ 3. Wykonanie uchwały powierza się Prezydentowi Miasta Gliwice.

§ 4. Uchwała wchodzi w życie z dniem jej podjęcia.


Naczelnik Wydziału
26.04.2016
mgr inż. arch. Małgorzata Szweryn


Prezydent Miasta
Zygmunt Frankiewicz
11 MAJ 2016

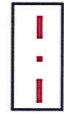
Opiniuje się pod względem
formalno-prawnym
RADCA PRAWNY
Mariusz Pajonk
Kt-2445



ORIENTACJA

ZALĄCZNIK GRAFICZNY

do uchwały Nr
 Rady Miasta Gliwice
 z dnia 2016 r.



Granice sporządzenia zmiany miejscowego planu zagospodarowania przestrzennego
 miasta Gliwice dla obszaru obejmującego rejon Osiedla Kopernika

skala 1: 10 000

Maciejnik Wydziału
 26.06.2016
 mgr inż. arch. Małgorzata Seweryn

Uzasadnienie

Przedmiotem niniejszego projektu uchwały jest przystąpienie do sporządzenia *zmiany miejscowego planu zagospodarowania przestrzennego miasta Gliwice dla obszaru obejmującego rejon Osiedla Kopernika* uchwalonego uchwałą Nr XLIII/907/2014 Rady Miejskiej w Gliwicach z dnia 8 maja 2014 r. Zakres planowanych zmian dotyczy przeznaczenia terenów, oznaczonych w planie symbolami: 1C, 2C, 3C, 4C, 5C, 6C - co oznacza infrastruktura ciepłownicza.

Wniosek o dokonanie zmiany ustaleń planu dla terenów 1-6C na zapisy umożliwiające realizację na tych terenach również zabudowy mieszkaniowej i usługowej został złożony przez Przedsiębiorstwo Energetyki Ciepłej - Gliwice Spółka z o.o. i dodatkowo poparty przez Radę Osiedla Kopernika. Na przedmiotowych terenach znajdują się budynki grupowych stacji wymienników ciepła. Z uzasadnienia do wniosku wynika, że na skutek trwającej modernizacji infrastruktury ciepłowniczej Osiedla Kopernika i sukcesywnego rozpraszania grupowych stacji wymienników na indywidualne, wbudowane w budynki mieszkalne, budynki stacji grupowych przestają pełnić podstawową funkcję obiektu ciepłowniczego. W związku z tym PEC planuje ich sprzedaż, jednak przy obecnych zapisach planu, zgodnie z którymi ponad 50% każdego z ww. budynków ma stanowić infrastruktura ciepłownicza, a usługi jedynie pozostałą część, trudno znaleźć nabywców.

W obowiązującym Studium uwarunkowań i kierunków zagospodarowania przestrzennego miasta Gliwice obszary na których znajdują się tereny oznaczone w planie symbolami 1-6C opisane są jako MWU - tereny mieszkaniowo - usługowe o wysokiej intensywności zabudowy, w związku z tym postulowana zmiana planu nie będzie naruszała ustaleń tego dokumentu, pozwoli natomiast na racjonalne wykorzystanie istniejących obiektów.

Zgodnie z art. 27 ustawy z dnia 27 marca 2003 r. *o planowaniu i zagospodarowaniu przestrzennym*, zmiana planu miejscowego następuje w takim trybie, w jakim jest on uchwalany. Oznacza to konieczność przeprowadzenia pełnej procedury planistycznej, poprzedzonej podjęciem przez Radę Miasta uchwały w sprawie przystąpienia do sporządzania zmiany planu.


Z uwagi na niewielki zakres koniecznych zmian i ich ograniczenie wyłącznie do tekstu planu, zasadne jest dokonanie zmiany przedmiotowego planu w formie nowelizacji obecnie obowiązującej uchwały w sprawie miejscowego planu zagospodarowania przestrzennego miasta Gliwice dla obszaru obejmującego rejon Osiedla Kopernika. W tej sytuacji projekt zmiany planu może zostać opracowany przez pracowników Wydziału Planowania Przestrzennego, posiadających wymagane uprawnienia, bądź kwalifikacje, bez konieczności zatrudniania firmy zewnętrznej.

Zgodnie z art. 14 ust. 5 ustawy *o planowaniu i zagospodarowaniu przestrzennym* została dokonana analiza dotycząca zasadności przystąpienia do sporządzenia zmiany planu i stopnia zgodności przewidywanych rozwiązań z ustaleniami Studium.

Wobec powyższego podjęcie przedmiotowej uchwały jest uzasadnione.

Naczelnik Wydziału

mgr inż. Alicja Kłopotowska Seweryn
26.04.2016

Zastępca Prezydenta Miasta

Adam Neumann
11.05.16